

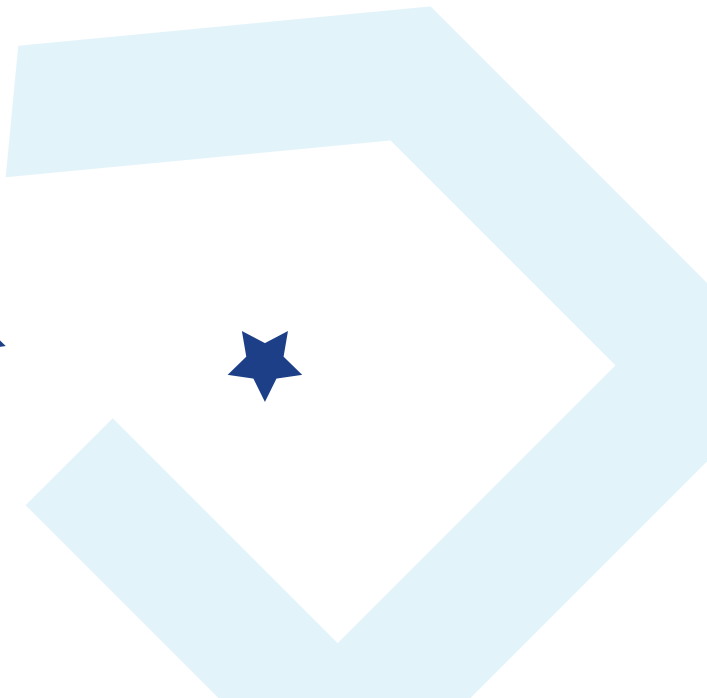
# VÝROČNÍ ZPRÁVA 2015



## **Domov bez zámku** Náměšť nad Oslavou

---

příspěvková organizace Náměšť nad Oslavou



## ÚVODNÍ SLOVO

Život se skládá z jednotlivých vývojových etap. Stejně tak život naší organizace. Rok 2015 byl rokem dokončení velkých změn. Změn, které se započaly v roce 2007 a akcelerovaly po pádu stropu na zámku Schönwald. Velké změny k lepšímu životu obyvatel Domova bez zámku.

Dokonáno jest, dalo by se říct.

A nebo také: „Právě teď opravdu začínáme.“ Záleží na úhlu pohledu.

Symbolicky se v roce 2015 završilo působení paní ředitelky Bc. Aleny Brožkové, která se rozhodla nastoupit cestu aktivního důchodkyně. S organizací byla profesně spjata od roku 1985 a v pozici ředitelky provedla organizaci všemi neklidnými vodami Transformace. Dotáhla svoje dílo do konce a začátkem roku otevřela poslední dostavěné domácnosti. Za vše, co pro ÚSP Jinošov a později Domov bez zámku udělala, jí patří velký dík. Zejména za odvahu vydat se na dlouhou namáhavou cestu Transformace se šťastným koncem.

A tak do nové éry rozvoje vstupuje Domov bez zámku od dubna 2015 s novou ředitelkou.

Doba velkých změn a stěhování je za námi. Během roku 2015 jsme se zaměřovali na personální stabilizaci a nastavení péče ve všech domácnostech. Vyrovnávali jsme se s výsledky externího personálního auditu.

Nové domácnosti si zvykaly na nové a lepší, a ti, kteří už bydlí ve svém děle, si užívali zabydlených domácností. V listopadu 2015 bylo naše společné úsilí korunováno Cenou Kvality za nejlepší zařízení pro osoby se zdravotním postižením, které jsme převzali na půdě senátu ČR.

Naše cesta nekončí. Chceme být otevřenou, vyvíjející se a učící se moderní sociální službou. Chceme, aby u nás pracovali spokojení zaměstnanci. A zejména chceme podporovat lidi s mentálním postižením, aby mohli žít normální život - jako je ten můj nebo Váš.

Nic víc, nic míň.



S úctou  
Hana Šeráková, ředitelka

## DOMOV BEZ ZÁMKU

První plně transformovaná příspěvková organizace kraje Vysočina. Poskytujeme pomoc a podporu lidem s mentálním, případně kombinovaným postižením od 18 let věku.

### Adresa:

Vítězslava Nezvala 115, 675 71 Náměšť nad Oslavou  
IČ: 71184601

### Statutární zástupce:

Mgr. Hana Šeráková  
Tel.: 739 323 711  
e-mail: reditelka@domovbz.cz

### MISE organizace:

Sociální služby respektující individualitu každého člověka.

### VIZE organizace:

Poskytováním našich služeb chceme dosáhnout začlenění a setrvání lidí se zdravotním postižením v přirozeném prostředí.

### Ve všech našich sociálních službách se řídíme těmito zásadami:

- ve středu zájmu je vždy uživatel, jeho potřeby a zájmy
- respektování práv uživatelů
- týmová spolupráce a komunikace
- podpora individuálního rozhodování uživatelů i zaměstnanců

### Pro lidi s mentálním postižením nabízíme tyto služby:

#### Pobytové:

- chráněné bydlení - 47 osob
- domov pro osoby se zdravotním postižením - 23 osob
- odlehčovací služba - 3 osoby

### Ambulantní:

- denní stacionář - 30 osob
- sociálně terapeutická dílna - 6 osob

## STATISTIKA 2015

### Celoroční pobytové služby:

Průměrný věk klientů: 56 let

Složení klientů dle pohlaví: 61 mužů, 9 žen

Zahájení poskytování služby: 5 osob

Ukončení poskytování služby: 7 osob (jedna klientka na vlastní žádost do chráněného bydlení blíže rodině, ostatní zemřeli) – další dvě nastoupili v lednu 2016.

### Obložnost pobytových služeb:

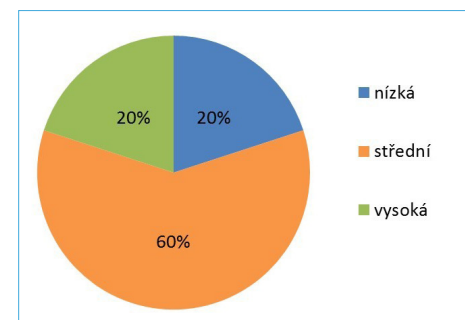
chráněné bydlení - 99,52%

domov pro osoby se zdravotním postižením - 98,17%

odlehčovací služba - 72% (služba byla poskytnuta celkem 17 klientům)

### Rozdělení klientů podle míry podpory, kterou potřebují od pracovníků:

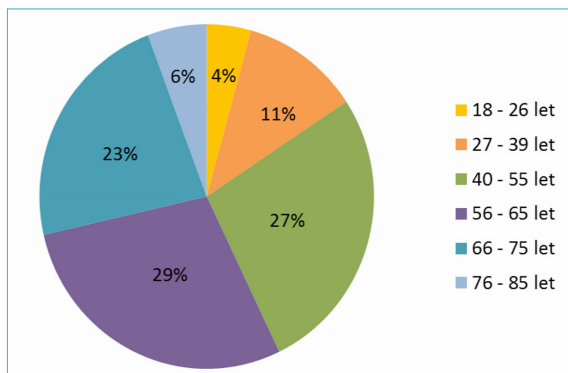
• nízká míra podpory – klient zvládá základní sebeobsahu, pracovník poskytuje pouze dohled, případně podporu při vykonávání složitějších činností cca 1–7 hodin denně



• střední míra podpory – klient potřebuje podporu cca 8–16 hodin denně při většině činností

• vysoká míra podpory – klient potřebuje celodenní podporu při většině činností prováděných zcela nebo s velkou asistencí pracovníků

## Věková struktura klientů:



## TRANSFORMACE BEZ LEGRACE ANEB KONEC DOBRÝ, VŠECHNO DOBRÉ

Začátkem roku 2015 byla dokončena třetí etapa výstavby rodinných domů v rámci projektu

Transformace ÚSP Jinošov, který byl financován z prostředků EU, státního rozpočtu a Kraje

Vysočina, našeho zřizovatele. Třicátého ledna a druhého února 2015 vypuklo poslední velké stěhování do nových domácností. Z dočasných pronájmů z obce Vícenice a Náměště nad Oslavou se přestěhovalo 29 uživatelů Domova bez zámku do lokalit Pucova, Jaroměřic nad Rokytnou a Okříšek. Završilo se tak naše 7 leté snažení o změnu v poskytování sociálních služeb z ústavní péče na péči v komunitě a všech

70 uživatelů tak našlo své domovy v lokalitách jihovýchodní části Vysočiny. Lidem s postižením se i díky novému bydlení nabízí možnost prožít život podobný tomu našemu. Již nemusí žít ve specifickém prostředí velkého ústavu. Změna samozřejmě nesouvisí pouze s přestěhováním uživatele do komunitní služby, ale především se změnou nastavení poskytovaných služeb, kde hraje klíčovou a nezaměnitelnou roli přístup pracovníků.

Naše pobytové služby naleznete v Náměšti nad Oslavou, kde provozu-

jeme chráněné bydlení ve třech rodinných domech. Dalšími lokalitami s dvěma domácnostmi chráněného bydlení je obec Pucov a městys Okříšky. V Jaroměřicích nad Rokytnou provozujeme jednu domácnost. Chráněné bydlení slouží lidem s nízkou a střední mírou podpory asistentů. Každá z domácností je uzpůsobená pro maximálně 6 uživatelů a přítomnost asistentů vychází z potřeb jejich obyvatel.

Lidem s vysokou mírou podpory nabízíme službu Domov pro osoby se zdravotním postižením taktéž v malých domácnostech pro 6 uživatelů a to v lokalitě Velká Bíteš a Hrotovice. Služba zajišťuje kromě nepřetržité pomoci asistentů také ošetrovatelskou péči zdravotních sester v rozmezí 5-7 hodin denně a v bezprostřední blízkosti domácností zázemí pro denní programy uživatelů.

Další pobytovou službu, kterou nabízíme v rámci těchto malých domácností, je Odlehčovací služba. Slouží rodinám, které se nepřetržitě starají o svého blízkého se zdravotním postižením. Nabízíme jim tak možnost potřebného odpočinku, při němž se o jejich blízkého postaráme v jednolůžkovém pokoji s vlastním hygienickým zázemím. Po jednom lůžku poskytujeme Odlehčovací službu v lokalitě Velká Bíteš, Náměšť nad Oslavou či Okříšky.

## ŽILO, BYLO... ANEB DOMÁCNOSTI V ROCE 2015

Máme třináct domácností v šesti lokalitách. Jsou to naprosto rozličná společenství lidí. Každá domácnost má svoji nezaměnitelnou atmosféru, vůni, vizáž a energii.

### • Náměšť nad Oslavou, Křišťálov

Bydlíme tu už od roku 2012. A je to vidět na každém kroku. Oba domy jsou už opravdu pěkně zabydlené, zahrady osázené. I jahody jsme už několikrát sklízeli. No, zkrátka nám tu nic neschází. V jednom domě jsme sami chlapi. Žije nás tu 5 stálých obyvatel ve třech jedno-

lůžkových a jednom dvoulůžkovém pokoji. Občas tu s námi v domě bydlí po krátký čas i někdo jiný na pokoji odlehčovací služby. To když si jeho rodina potřebuje odpočinout od náročné péče. Na druhém domě nás bydlí 6, čtyři chlapi a dvě ženy. Každý všední den chodíme do denního stacionáře v Náměšti, kam nás doprovodí pracovnice domácnosti. Odpoledne si cestou zpátky koupíme



něco dobrého na večeři a snídani. Po takové cestě si rádi odpočineme a pak si připravíme nějakou mňamku. Vždy nám pomůže pracovnice, která má službu. Pomůžou nám dohledem, radou nebo i pomocí se vším, co sami nezvládneme - třeba uvařit oběd, vyprat prádlo, nakoupit nebo s návštěvou u doktora. Jejich pomoc potřebujeme celý den, pokud zrovna nejsme ve stacionáři.

něco dobrého na večeři a snídani. Po takové cestě si rádi odpočineme a pak si připravíme nějakou mňamku. Vždy nám pomůže pracovnice, která má službu. Pomůžou nám dohledem, radou nebo i pomocí se vším, co sami nezvládneme - třeba uvařit oběd, vyprat prádlo, nakoupit nebo s návštěvou u doktora. Jejich pomoc potřebujeme celý den, pokud zrovna nejsme ve stacionáři.



#### • Náměšť nad Oslavou, Jana Nerudy

Máme pěkný, dvoupatrový domek v řadě s ostatními sousedy. Bydlí nás tu celkem 7. Někdo úplně v samostatném bytě, ale většina společně. V domě bydlíme už dlouho. V roce 2013 jsme se na chvíli vystěhovali, aby dům upravili, a tak můžeme mít i jednolůžkové pokoje. Bydlíme tu sami samostatní chlapi a ženský. V domácnosti zvládáme všechno - vařit, prát, nakoupit, uklidit. Někdy ale přece jen potřebujeme poradit nebo pomoc od pracovníků. Hlavně jak hospodařit s penězi, abychom si mohli zaplatit byd-



lení, jídlo a zbylo ještě na nějakou dobrotu nebo výlet. Skoro všichni chodíme do práce do kavárny Pohodička. To je super, protože kromě toho, že nás to baví, si vyděláme i peníze. A s návštěvníky si užijeme někdy i legraci.

#### • Pucov

V únoru 2015 jsme se konečně dočkali a přestěhovali do dvou nových domků v Pucově. I když nás v každém domě bydlí šest, je fajn, že každý máme svůj vlastní pokoj. Na jednom domku jsme sami mužský a na druhém mezi sebou máme i jednu slečnu. I když jsme tu teprve rok, stihli jsme už spoustu věcí zařídit. Třeba jsme si vymalovali pěkně barevně obývací pokoj. Většina z nás si taky ušetřila na nový nábytek



do svého pokoje. Na podzim jsme měli první výpěstky zeleniny, hlavně dýně a pořídili jsme si dvě slepice a taky jednu kočku. Ve všední dny většinou jezdíme dopoledne do denního stacionáře do Náměště. Do Náměště taky jezdíme nakupovat jídlo anebo si nakoupíme i v Pucově. Se vším co nezvládáme nám vždy přes den i v noci pomůžou pracovníci, ale máme tady taky jednoho pracovníka - muže. Je tu opravdu hezky a klid.

#### • Velká Bíteš

V Bíteši jsme už skoro starousedlíci. Přestěhovali jsme se sem už v roce 2012. Bydlíme ve dvou domech v ulici Na Výsluní a je to tu čistě mužská záležitost. Někdy tu na horním domě sice bydlí i nějaká žena, to



když se nastěhuje do pokoje odlehčovací služby. Většina z nás má svůj vlastní pokoj anebo bydlí na pokoji s kámošem. Nejraději ze všeho jezdíme na zahradní terapii do Balin u Velkého Meziříčí. Tam je to skutečně fajn. Taky

hodně vyrábíme z keramiky, hlavně parádní korále. Svou šikovností jsme vyhlášení široko daleko. Ve volných chvílích taky rádi muzicírujeme. Protože nám osud nadělil hodně zdravotních obtíží, potřebujeme neustálou pomoc někoho z personálu a navíc i zdravotní sestřičky. V Bíteši se nám



ale líbí. Na nákupy to sice máme trochu z ruky, ale my si poradíme. Sedneme do auta a zajedeme si všude, kam potřebujeme.

#### • Okříšky

Tak jsme se dočkali i my a v únoru 2015 jsme se konečně přestěhovali do nového. Už na nás čekali dva pěkné domy. Jeden je úplně nově opravený, v klidném prostředí a s krásnou zahradou. Bydlí nás tu pořád pět, čtyři chlapi a jedna žena. Občas bydlí i někdo šestý na pokoji odlehčovací služby, to když si jeho rodina potřebuje něco zařídit nebo odpočinout. Protože je spousta věcí, které sami nezvládneme, je tu s námi pořád někdo z pracovníků. Třeba si vaříme obědy, pereme a žehlíme svoje prádlo, chodíme nakupovat, ale taky si někdy jen tak vyrazíme do hospody na jedno. Tam

chodíme s Marcelem, naším pracovníkem. Druhý dům pro nás postavili úplně nový a bydlí nás tu celkem šest. Jsou mezi námi i dva zamilované



páry. To je super, protože každý ví, že ve dvou se to lépe táhne. Dopoledne někdy jezdíme do stacionáře do Třebíče nebo si vyděláváme peníze tím, že kompletujeme katalogy se vzorky na nábytek. Někdy pracujeme



doma na zahradě nebo uklízíme a třeba pereme prádlo. Pracovnice nám pomáhá jen někdy, protože většinu věcí zvládneme sami. Někteří z nás jsou ve skupině Sebeob-

hájců. Tam se učíme mluvit sami za sebe a lépe se rozhodovat. Taky si vzájemně poradíme jak nějakou situaci řešit, když si člověk sám neví rady.

#### • Hrotovice

Náš dům stojí skoro uprostřed Hrotovic. Má dvě patra a v každém je jedna domácnost. V každé domácnosti nás bydlí 6 chlapů. Dům byl

starý, ale opravili nám ho. Bydlíme tu už od srpna 2014. Skoro nikoho jsme tu sice neznali, ale dneska už je všechno jinak. Úplně nejlepší je, že to máme všude blízko, do obchodu, k doktorovi, do kostela, ale i do lesa. Přes den rádi chodíme do místnosti na dvorku na terapie.



Děláme tady všechno možné. Třeba keramiku nebo si kreslíme. Posloucháme u toho pěkné písničky z rádia. Nejradši máme dechovky a taky kafe. V létě se sluníme na dvorku nebo pod

pergolou. Doma se snažíme taky se vším pomoci, ale někdy to jde moc těžko, protože neslouží nohy nebo ruce. Naštěstí tu máme pořád hodné sestřičky.

#### • Jaroměřice

Konečně doma. Co jsme se na ty Jaroměřice natěšili. V lednu 2015 se nám splnil sen a máme krásný nový domek v blízkosti svých známých a rodin. Bydlí nás tu šest chlapů a kromě pěkného domku máme ka-



ždý i svůj vlastní pokoj. I na to jsme se moc těšili, abychom si ho mohli zařídit po svém. Na to je samozřejmě zapotřebí i hodně peněz, které si postupně šetříme. Dobrý je, že máme práci a to v dílnách Barevného světa přímo v Jaroměřicích

nebo v Třebíči a dokonce i v ZD Hrotovice. Protože jsme chlapi šikovní, pomoc od pracovníků potřebujeme jen občas. Tak třeba když

vaříme něco složitějšího, nebo abychom nakoupili to, co skutečně potřebujeme, nebo neutratili všechny svoje peníze hned první den po výplatě. Někteří z nás chodí do skupiny Sebeobhájců, kde si vzájemně poradíme a taky si zkusíme jak se rozhodovat. Víme, že mít práva znamená i mít povinnosti. Ty si na domácnosti mezi sebou vždy rozdělíme a tak máme nakoupeno, uklizeno, uvařeno a zbývá čas i na koníčky, jako třeba výlety, cyklistika nebo rybolov.

## AMBULANTNÍ SLUŽBY

### DENNÍ STACIONÁŘ

Kapacita denního stacionáře je 30 klientů.

Hlavním cílem denního stacionáře je nabídnout klientům pestrou škálu činností a aktivit vedoucích k jejich maximální samostatnosti a nezávislosti na pomoci druhých. Pro tyto potřeby jsou klientům k dispozici kvalifikovaní pracovníci, kteří vedou jednotlivé programy v pěti dílnách:

- Výtvarná a keramická dílna
- Relaxační dílna
- Dílna Axmanovy techniky modelování
- Dílna praktického života
- Cvičná kuchyně

### Život v denním stacionáři

Během celého roku jsme zažili celou řadu rozmanitých programů určených nám i široké veřejnosti. Nebránili jsme se sportovním aktivitám, návštěvám kulturních akcí, výletům, ale také běžným činnostem, které nám přinášely každodenní pocit naší samostatnosti a nezávislosti. Každý měsíc jsme v jednotlivých terapiích poznávali a objevovali evropské země a známá místa v nich. V souvislosti s tím jsme se ve cvičné kuchyni provažili celou Evropou. Do května probíhal projekt Hendikepení bariéra.

Proběhla u nás beseda o lince důvěry a školení první pomoci a bezpečnosti na komunikacích. A co jsme zažili dál?

- návštěva v Jaderné elektrárně Dukovany
- účast klientů na Univerzitě třetího věku
- účast na koncertu Karla Gotta
- ohňová show skupiny Magnis
- diskotéka pro klienty v Denním stacionáři
- natáčení a výroba videoklipu k projektu Hendikep není bariéra
- dovolená v Koněšíně
- výlet do ZOO Praha
- zájezd do Estonska
- organizace Mikulášské zábavy pro naše klienty a hosty ze zařízení Střelice a Šebetov

Pro veřejnost jsme připravili také zajímavý program:

- dílny v denním stacionáři na den dětí
- dílny denního stacionáře o folkových prázdninách
- den otevřených dveří a oslava 2 narozenin Kavárny Pohodička
- tvůrčí dílny pro děti z mateřských škol v Náměšti nad Oslavou



## SOCIÁLNĚ TERAPEUTICKÁ DÍLNA DOMOVA BEZ ZÁMKU KAVÁRNA POHODIČKA

Domov bez zámku provozuje sociálně terapeutickou dílnu kavárnu Pohodička. Kavárna umožňuje zapojit do pracovního procesu lidi s mentálním postižením, kteří si v běžném provozu trénují obsluhu, přípravu nápojů a drobného jídla, ale také komunikaci se zákazníky.

Kavárna vznikla díky projektu Ministerstva práce a sociálních věcí Podpora Transformace sociálních služeb ve spolupráci s Krajem Vysočina.

A co vše kavárna nabízí – návštěvníci kavárny mohou ochutnat výběrovou kávu z české pražírny Doubleshot, kvalitní víno, vyhlášené francouzské palačinky a další dobroty. Do Pohodičky mohou návštěvníci zajít také na výstavu obrazů, divadelní představení, předčítání knih, promítání filmů či hudební koncerty. Vítání jsou rovněž nejmladší, pro které je připraven dětský koutek. Kavárnu lze pronajmout na oslavu narozenin, výjezdní poradu či jinou soukromou akci.

Kavárna Pohodička má i svoji pojízdnou variantu, která vyjíždí se svým stánkem na různé kulturní akce. V roce 2015 to bylo více než 50 dnů na cestách. Pravidelně se účastnila akcí, které připravil Kraj Vysočina, jako například Letní dovádění či Bezpečná Vysočina. Kavárna byla i součástí největšího festivalu na Vysočině – Vysočinafestu v Jihlavě. V roce 2015 pracovalo v kavárně 9 pracovníků. Z toho 6 pracovníků byli lidé s mentálním postižením.

## PROJEKT HENDIKEP NENÍ BARIÉRA

Projekt Domova bez zámku, příspěvkové organizace byl zaměřen na zlepšení možnosti pracovního a společenského uplatnění lidí s men-



tálním a kombinovaným postižením. Jeho realizace probíhala od února 2014 do června 2015. Financování projektu bylo zajištěno prostřednictvím Evropského sociálního fondu a státního rozpočtu ČR a to prostřednictvím Operačního programu Lidské zdroje a zaměstnanost. Dotace byla vyplacena ve výši 4.701.259,59 Kč (vráceno 279 003,77 Kč).

Základem projektu byly klíčové aktivity, které probíhaly po celou dobu projektu. Mezi ně patřila podpora denního stacionáře a sociálně terapeutické dílny.

Řízení projektu zajišťoval realizační tým, který se podílel např. na práci při zajištění technického vybavení, podpoře při vyhledávání zaměstnávání uživatelů a realizaci klíčových aktivit směřujících přímo k uživatelům. Těmi byly zejména vzdělávací kurzy zaměřené na posílení sociálních dovedností uživatelů. Konkrétně se jednalo o Motivační kurzy a Kurz sociálních dovedností, které realizovala na zakázku obecně prospěšná společnost Barevný svět z Třebíče. Kurz finanční gramotnosti, jehož cílem bylo zvýšit schopnosti účastníků projektu hospodařit s penězi a orientovat se ve finanční oblasti koordinoval člen realizačního týmu. Jedenkrát měsíčně probíhal tzv. Mentální trénink s využitím metody biofeedbacku, který byl zajištěn firmou Biofeedback institut, s.r.o.

Po celou dobu projektu probíhalo individuální poradenství, které pomáhalo uživatelům překonávat překážky, které mohly ohrozit jejich další účast v projektu, odbourávat stres, motivovat k další práci na zlepšení svých schopností, řešit případné konflikty a problémové situace. Cílem celého projektu bylo posílit sociální integraci lidí s mentálním a kombinovaným postižením pomocí pracovní sociální aktivizace a umožnit jim tak získání dovedností potřebných k uplatnění na trhu práce.

V průběhu projektu bylo podpořeno celkem třicet šest osob, uživatelů Domova bez zámku.

## SDÍLENÍ DOBRÉ PRAXE ANEB CO VÍME, TO RÁDI POVÍME

I rok 2015 se nesl v duchu sdílení dobré praxe. Nejen my jsme měli možnost čerpat zkušenosti v rámci konferencí a pravidelných setkávání se spolupracujícími organizacemi v projektu MPSV ČR Transformace sociálních služeb 2013-2015, ale i do Domova bez zámku se návštěvy hrnuly ze všech stran. Včetně těch zahraničních. Měli jsme to potěšení se podělit o náš pohled a zkušenosti s pracovníky velkých ústavů, nastupujících cestu transformace ze Slovenska, Srbska či Moldavska. Z tuzemských poskytovatelů nás navštívili Nové Zámky, Domov Pístina, Zámek Břežany, Domov pro osoby se zdravotním postižením Mařenice nebo Paprsek Velké Opatovice. Celkem jsme svou pozornost věnovali 110 stážistům. Stážistům sice věnujeme náš čas, ale zároveň z nich těžíme. Přes řešení každodenních úkolů už pomalu zapomínáme, jaké to bylo ve velkém ústavu. Že všude není samozřejmé to, co my za samozřejmé považujeme. Je dobré si to připomínat. Je dobré ohlédnout se někdy zpátky, jak dlouhou a náročnou cestu máme za sebou. A těm ostatním, co teprve vyrazili, rádi pomůžeme. Protože my už víme, že ta cesta stojí za to.

## JAK SPOLU NA DÁLKU MLUVÍME

Jsme komunitní, decentralizovaná služba. To, aby „levá věděla, co dělá pravá“ a „nahore co ti dole a zas obráceně“ – zajišťuje systém firemní komunikace. Obsahuje sdílení informací, systém porad a schůzek. Mnohé informace sdílíme díky podpoře Gmailu či sdíleného disku, na domácnosti tak mohou sdílet informace o klientovi ze stacionáře a naopak.

Abychom neztratili kontakt s uživateli péče, navštěvujeme domácnosti nebo oni nás. Společně se všichni minimálně dvakrát do roka setká-

váme na společné akci pro klienty a jednou ročně se zaměstnanci.

Každý měsíc se pravidelně schází MTT – kde se setkává ředitelka organizace a členové managementu se zástupci klientů z jednotlivých domácností (starostové). Sdělí si, co plánuje Domov bez zámku a co se děje v jednotlivých lokalitách. Zápis z těchto schůzek je sdílen se všemi organizačními jednotkami.

## DOBROVOLNICTVÍ V ROCE 2015

Dobrovolníci nám pomáhají, aby našim uživatelům sociálních služeb bylo dobře. A musíme říci, že se dobrovolníkům „dobro“ opravdu daří. Díky jejich pomoci se uživatelé dostanou častěji do města, na výstavy, koncerty, plesy atd. Zvláště ti, kteří z důvodu svého věku nejsou tak pohybliví a dobrovolníci mají čas a trpělivost.

V dobrovolnickém programu spolupracujeme s třebíčskou organizací STŘED. Naším dobrovolníkům poskytuje podporu při jejich aktivitách (školení, supervize, pojištění proti úrazu a škodě utrpěné či způsobené, cestovní náklady).

V roce 2015 u nás „dobro“ poskytovalo 5 dobrovolníků. 3 dobrovolníci docházeli přímo za klienty. Vendula Smékalová z brněnské kavárny V melounovém cukru nám pomáhala s provozem naší kavárny a Janis Voudouragkakakis alias TakaTuka Photo fotil krásné klientské fotografie. Zároveň jsme využili firemního dobrovolnictví, které pořádá organizace Byznys pro společnost. V rámci jednoho dne nám pomáhala uklidit sklad ve Vícenicích skupina 7 dobrovolníků z Jaderné elektrárny Dukovany.

## POŘÁDANÉ AKCE V ROCE 2015

V roce 2015 jsme uspořádali mnoho kulturních a společenských akcí, jak pro naše klienty, tak i pro širokou veřejnost. Tyto akce jsou vždy

dobrou příležitostí k vzájemnému setkávání našich klientů, zaměstnanců i široké veřejnosti. Jde o dobrou příležitost, jak šířit myšlenku, že lidé s postižením mohou tvořit přirozenou součást společnosti a žít stejným způsobem života jako všichni ostatní.

Mimo společné akce pořádané organizací zažila každá domácnost nějaké ty svoje „soukromé“ události – ať už výlety, dovolené, návštěvy či oslavy. Mezi největší akce roku 2015 patřili:

- **XIX. Charitativní ples Domova bez zámku 14. 3.**

Charitativní ples naší organizace má již stálé místo v Náměšťské pleso-



vé sezóně. Tradičně se koná pod záštitou radního Kraje Vysočina Petra Krčála. Ples je určen pro širokou veřejnost a také klienty organizace.

- **„Člověče, nezlob se!“ 18. 6.**



V Pucově se konalo společné setkání klientů naší organizace a klientů Ústavu sociální péče ze Střelic. Dle názvu akce jde velmi dobře odhadnout, jaká společenská hra se hrála. K tanci a poslechu zahrála

velmi oblíbená kapela Šafářanka z Křižanova.

• **Folkové prázdniny v Denním stacionáři 25. 7. – 1. 8.**

Folkové prázdniny v Náměšti nad Oslavou nejsou jenom o hudbě, ale také o spoustě tvořivých dílnách. Denní stacionář otevřel své dílny pro



veřejnost. Klienti a pracovníci stacionáře nabídli enkaustiku, pájení do dřeva a vylétání srdíček.

• **Hudba pro Pohodičku 25. 9.**

Na oslavu druhých narozenin kavárny Pohodička zahráli v zaplněné náměšťské Zámecké jízdárně Petr Bende a Roman Horký se svými kapelami. Tento charitativní koncert podpořilo přes 600 posluchačů.



• **Týden sociálních služeb 5. – 11. 10**

Každý rok vyhlašuje Asociace poskytovatelů sociálních služeb České republiky Týden sociálních služeb, který slouží k

otevření sociálních služeb široké veřejnosti. K tomuto týdnu se připojujeme celou řadou aktivit, kterými se snažíme oslovit všechny generace. Od dětí až po seniory. Během tohoto týdne jsme otevřeli pro veřejnost dílny denních aktivit ve Velké Bíteši, Hrotovicích a dílny denního stacionáře v Náměšti nad Oslavou. Pro žáky 5. Tříd na Základních školách v Náměšti nad Oslavou jsme uspořádali Hry bez hranic. V závěru tohoto týdne se konalo setkání rodinných příslušníků a opatrovníků klientů.



• **Tvoříš, Tvoříme II 20. – 30. 10.**

Druhý ročník společného tvoření klientů z domácnosti ve Velké Bíteši a dětí z Mateřské školky U Stadionu Velká Bíteš vyvrcholil výstavou.



Během slavnostní vernisáže přítomní obdivovali podzimní instalace pod taktovkou tvořivé terapeutky Evy Chytkové a personálu MŠ. Dále při vernisáži vystoupila kapela Bítešan v čele s panem starostou Milanem Vlčkem.

• Mikulášská zábava 3. 12.

Společnou Mikulášskou zábavu pro naše klienty a klienty ze spříteleného ústavu v Šebetově uspořádal Denní stacionář a domácnost v Pucově. Během odpoledne vystoupil náměšťský folklórní soubor Kře-



mílek, mažoretky Pusinky z Řičan, bubenická skupina Tam-tam band z Velké Bíteše. K tanci a poslechu zahrála kapela Šafářanka z Domova Kamélie v Křižanově.

• Vánoční dobročinný bazar v kavárně Pohodička 19. 12.

Poslední akcí, kterou jsme uspořádali v roce 2015, byl Vánoční charitativní bazar. V kavárně se během odpoledne vystřídal na 100 návštěvníků, kteří nákupem drobných věcí podpořili klienty organizace. Výtěžek z této akce jsme použili na nákup drobného občerstvení na Silvestrovské oslavy klientů.

## STÍŽNOSTI, PODNĚTY A PŘIPOMÍNKY

Organizace dbá na evidování a řešení všech stížností, připomínek a podnětů klientů i dalších osob. Z každé stížnosti podané klienty máme upřímnou radost. Je to známka toho, že si jsou vědomi svých práv, že jsou schopni dát najevo svůj nesouhlas či nespokojenost. Že se nebojí vyjádřit se a vědí jak na to. V roce 2015 jsme evidovali 10 stížností, které byly podány převážně písemně.

Ve většině případů se jednalo o spory mezi klienty. Dvě stížnosti se týkaly provozu domácnosti a jedna na chování pracovníka. Byla přijata také stížnost od dobrovolníka pracujícího v organizaci a týkala se zajištění denních aktivit klientů.

Všechny stížnosti byly řádně prošetřeny a o přijatých opatřeních byli iniciátoři posléze informováni. Během roku bylo podáno několik ústních podnětů a připomínek k poskytování sociálních služeb, které byly vyřešeny obratem.

## NÁKLADY, VÝNOSY, HOSPODÁŘSKÉ VÝNOSY ZA ROK 2015

Domovy pro osoby se zdr. postižením	sociální služby				
	Chráněné bydlení	Odlehčovací služba	Denní stacionář	Sociálně terap. dílna - kavárna	
<b>Výnosy z vlastních výkonů a zboží /úč.60/</b>	5679,00	5577,00	359,00	697,00	847,00
- výnosy z prodeje služeb /úč.602/	5679,00	5577,00	359,00	697,00	847,00
z toho: - úhrady od obyvatel	2244,00	5488,00	325,00	560,00	0,00
- příspěvek na péči	2634,00	0,00	0,00	0,00	0,00
- fakultativní služby	45,00	89,00	1,00	1,00	0,00
- příjmy od zdravotní pojišťovny	756,00	0,00	33,00	0,00	0,00
- ostatní výnosy	0,00	0,00	0,00	136,00	847,00
<b>Ostatní výnosy /sesk. 64/</b>	42,00	68,00	22,00	40,00	55,00
- Čerpání fondů /úč.648/	41,00	67,00	22,00	39,00	55,00
z toho: - rezervní fond	12,00	59,00	22,00	39,00	49,00
- investiční fond	29,00	7,00	0,00	0,00	6,00
<b>Finanční výnosy /úč.66/</b>	1,00	3,00	0,00	2,00	1,00
- úroky /úč.662/	0,00	1,00	0,00	0,00	0,00
<b>Výnosy z transferů: /sesk. 67/</b>	5665,00	7875,00	560,00	2759,00	1526,00
- Kraj Vysočina	611,00	925,00	18,00	190,00	60,00
- MPSV	5019,00	6950,00	538,00	1459,00	871,00
- projekt OP LZC C1	0,00	0,00	0,00	1036,00	595,00
- příspěvek z ÚP	35,00	0,00	4,00	74,00	0,00
<b>VÝNOSY CELKEM</b>	<b>11387,00</b>	<b>13523,00</b>	<b>941,00</b>	<b>3498,00</b>	<b>2429,00</b>

	sociální služby				
	Domovy pro osoby se zdr. postižením	Chráněné bydlení	Odlehčovací služba	Denní stacionář	Sociální terap. dílna - kavárna
	hlavní činnost				
<b>Spotřeba materiálu /úč.501/</b>	497,00	281,00	13,00	216,00	586,00
- potraviny	325,00	30,00	6,00	10,00	438,00
- PHM	57,00	45,00	3,00	28,00	20,00
- knihy,tisk	2,00	3,00	0,00	3,00	4,00
- materiál pro terapeutické činnosti	8,00	1,00	0,00	52,00	11,00
- kancelářský materiál	6,00	13,00	1,00	41,00	10,00
- čističí a desinfekční prostředky	38,00	36,00	1,00	17,00	16,00
- jiný DDHM	8,00	22,00	0,00	16,00	1,00
- všeobecný materiál - ostatní	53,00	131,00	2,00	49,00	86,00
<b>Spotřeba energie celkem</b>	523,00	722,00	2,00	34,00	91,00
- el.energie	237,00	343,00	1,00	17,00	48,00
- plyn	177,00	185,00	0,00	10,00	24,00
- voda a stočné	109,00	194,00	1,00	7,00	19,00
<b>Opravy a udržování /úč. 511/</b>	41,00	33,00	2,00	4,00	11,00
<b>Cestovné /úč.512/</b>	42,00	82,00	3,00	20,00	15,00
<b>Náklady na reprezentaci /úč.513/</b>	4,00	9,00	0,00	5,00	8,00
<b>Ostatní služby /518/</b>	585,00	652,00	23,00	300,00	65,00
- služby spoju	24,00	46,00	1,00	1,00	8,00
- nájemné	0,00	92,00	0,00	0,00	0,00
- stravování - dodavatelsky	368,00	31,00	1,00	15,00	5,00
- odpady včetně kontejnerů	11,00	153,00	0,00	2,00	1,00
- servis a revize	72,00	50,00	3,00	8,00	13,00
- ostatní služby	110,00	280,00	18,00	274,00	38,00
<b>Osobní náklady /sesk. 52/</b>	8319,00	11135,00	931,00	2978,00	1550,00
- mzdové náklady /521/	6119,00	8199,00	687,00	2166,00	1161,00
z toho: - platy zaměstnanců	6020,00	7989,00	687,00	2039,00	1035,00
- OON	99,00	210,00	0,00	127,00	126,00
- soc.pojištění /524-528/	2200,00	2936,00	244,00	812,00	389,00
<b>Daně a poplatky /úč.53/</b>	6,00	7,00	0,00	3,00	1,00
- daň silniční	5,00	4,00	0,00	1,00	0,00
<b>Ostatní náklady /sesk.54/</b>	25,00	51,00	3,00	12,00	6,00
- smluvní pokuty	0,00	0,00	0,00	0,00	0,00
<b>Odpisy, rezervy a oprav. položky /sesk.55/</b>	589,00	1037,00	35,00	171,00	83,00
- odpisy /551/	571,00	845,00	13,00	139,00	50,00
- náklady na nákup dlouhodob. majetku /558/	18,00	192,00	22,00	32,00	33,00
z toho: - DDHM	18,00	192,00	22,00	32,00	33,00
z toho: - DDNM	0,00	0,00	0,00	0,00	0,00
<b>Finanční náklady /úč.56/</b>	0,00	0,00	0,00	0,00	0,00
<b>Daň z příjmů /úč.59/</b>	6,00	13,00	1,00	8,00	2,00
<b>NAKLADY CELKEM</b>	10637,00	14022,00	1013,00	3751,00	2418,00
<b>Hospodářský výsledek</b>	750,00	-499,00	-72,00	-253,00	11,00

## EKONOMICKÝ ÚSEK

### Auditorské služby:

Dne 22. 4. 2015 byla vyhotovena zpráva nezávislého auditora ke způsobu účtování a použití poskytnuté dotace na poskytování sociálních služeb od MPSV v roce 2014.

### Kontroly:

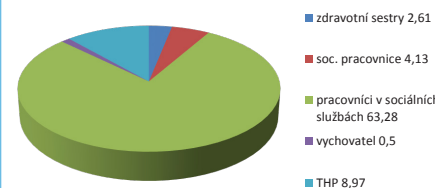
Dne 26. 11. 2015 byla provedena kontrola Krajskou hygienickou stanicí Kraje Vysočina se sídlem v Jihlavě v domácnostech Hrotovice, Hladov 52, nebyly zjištěny nedostatky.

Dne 4. 6. 2016 byla provedena kontrola Okresní správou sociálního zabezpečení Třebíč, kontrolované období 1. 2. 2013–30. 4. 2015, předmětem kontroly byly úhrady pojistného a včasnost těchto úhrad, podklady a potřebné písemnosti. Opatření nebyla uložena.

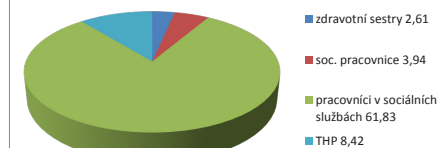
Ve dnech 23.11 a 25. 11. 2015 byla provedena veřejnosprávní kontrola hospodaření s veřejnými prostředky. U zjištěných nedostatků byla provedena opatření k jejich odstranění.

## ÚVAZKY V ORGANIZACI V ROCE 2015

Přepočtené úvazky s projektem C1



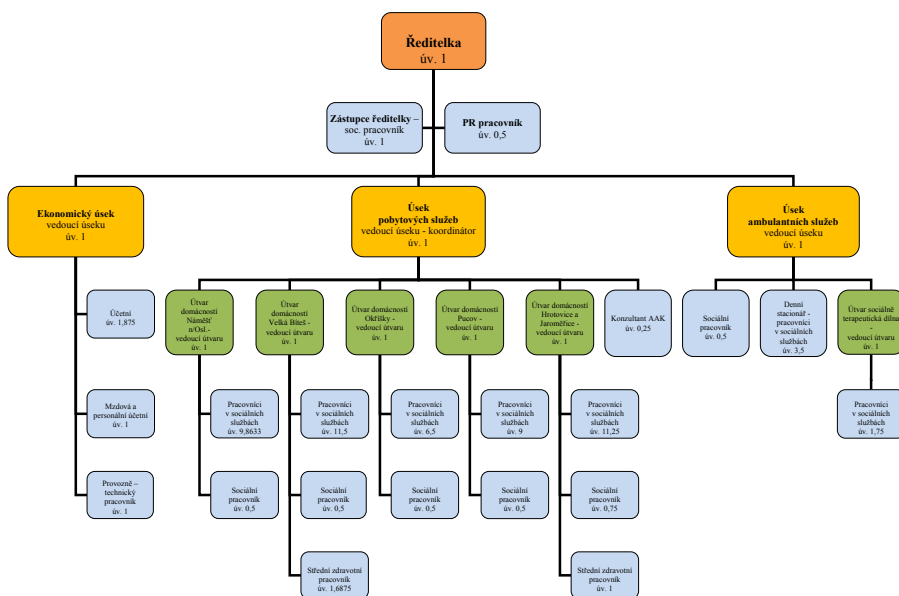
Přepočtené úvazky po skončení projektu C1



## Skladba zaměstnanců podle věku:

20 – 29 .....	3
30 – 39.....	21
40 – 49 .....	31
50 – 59 .....	27
Nad 60 .....	2

## ORGANIZAČNÍ STRUKTURA



## Střednědobý cíl do roku 2015

Dokončit proces transformace ÚSP Jinošov - splněno

## Cíle na rok 2016

- 1) Proškolení stávajících, ale zejména nových zaměstnanců v tématech firemní kultury a transformační myšlenky (identifikace s vizí a cíli organizace).
- 2) Identifikace institucionálních prvků v organizaci, návrhy opatření na jejich eliminaci
- 3) Zefektivnit komunikaci v rámci organizace + usnadnit orientaci zaměstnancům v řídicí dokumentaci organizace
- 4) Oslava a prezentace k 50. výročí organizace
- 5) Fundraising a dobrovolnictví – změna přístupu k dárcům a dobrovolníkům
- 6) Posílit PR odlehčovací služby
- 7) Výstavba čističky odpadních vod v Pucově
- 8) Nové webové stránky, nová vizuální identita organizace, nová fotodokumentace.
- 9) Redesign kavárny, rozšíření venkovní zahrádky, zapojení více uživatelů do STD.
- 10) Zdokonalování komunikačních dovedností uživatelů – cíl přeložen z roku 2015

## Střednědobé cíle do roku 2020

- 1) Moderní sociální služby bez institucionálních prvků
- 2) Vícezdrojové financování

## Dlouhodobé cíle

- 1) Klienti začlenění do běžné komunity s přirozenými vztahy (vztahové, pracovní)
- 2) Poskytovat sociální služby dle potřeb regionu

## CENA KVALITY

V listopadu 2015 jsme na půdě parlamentu ČR přebírali Cenu kvality za služby poskytované osobám se zdravotním postižením. Tuto cenu



chápeme jako potvrzení, že naše úsilí směřuje správným směrem. Poděkování patří všem zaměstnancům a také bývalé paní ředitelce Bc. Aleně Brožkové.

## PARTNEŘI V ROCE 2015

Veškerá činnost naší organizace by se neobešla bez pomoci dobrovolníků, partnerů a sponzorů, kteří se vlastní aktivitou, materiálně, finančně či jinak podílejí na našich akcích, aktivitách v oblasti poskytování služeb či celkově na fungování naší organizace. Děkujeme za vaši podporu.

